



Gefinancierd door het
programma Rechten,
Gelijkheid en Burgerschap
van de Europese Unie
(2014-2020)



GENDERGERELATEERD EN SEKSUEEL GEWELD

IN EEN MIGRATIECONTEXT



Le Monde selon les femmes

GENDERGERELATEERD EN SEKSUEEL GEWELD

IN EEN MIGRATIECONTEXT



Le Monde selon les femmes

Deze publicatie kwam tot stand in het kader van het project PROTECT - *Preventing sexual and gender-based violence against migrants and strengthening support to victims* (2018-2020). PROTECT wordt gefinancierd door het programma Rechten, Gelijkheid en Burgerschap van de Europese Unie (2014-2020). Het project wordt geleid door de Internationale Organisatie voor Migratie (IOM) en wordt in België geïmplementeerd in samenwerking met Le Monde selon les femmes.

Gendergerelateerd en seksueel geweld in een migratiecontext,
Le Monde selon les femmes, Brussel, 2019

Auteurs van de publicatie:

Katinka in 't Zandt, Pascale Maquestiau (Le Monde selon les femmes), met de medewerking van Elisabeth Palmero (IOM België en Luxemburg)

Proeflezing door Florence Tissandier Collado

Illustraties: www.clarice-illustrations.be

Een pedagogisch hulpmiddel voor hulpverleners die werken rond gender gerelateerd (seksueel) geweld.



Ter beschikking gesteld volgens de bepalingen van de
Licence Creative Commons 2.0 - www.creativecommons.org

Le Monde selon les femmes

Zavelput 18 B-1000 Brussel - België

Tel. +32 2 223 05 12 Fax +32 2 223 15 12

www.mondefemmes.org

Wettelijk depot: D/2019/7926/04

Uitgegeven met de financiële steun van:

- het programma Rechten, Gelijkheid en Burgerschap van de Europese Unie (2014-2020)
- de DGD, Directie-Generaal Ontwikkelingssamenwerking en Humanitaire Hulp - België
- de Federatie Wallonië-Brussel

De meningen die in deze publicatie worden geuit, zijn die van de auteurs en weerspiegelen niet noodzakelijk de standpunten van de Internationale Organisatie voor Migratie (IOM). De gebruikte benamingen in de publicatie bevatten geen enkele meningsuiting van IOM met betrekking tot de juridische status van enig land, grondgebied, stad of streek of van de autoriteiten daarvan, of met betrekking tot hun grenzen of begrenzingen.

De inhoud van deze publicatie geeft alleen de mening van de auteurs weer en valt onder hun eigen verantwoordelijkheid. De Europese Commissie is niet aansprakelijk voor het gebruik dat kan worden gemaakt van de informatie die het bevat.



België
partner in ontwikkeling



INHOUDSTAFEL

Inleiding	5
Gendergerelateerd geweld (GBV)	7
Gendergerelateerd seksueel geweld (GSGW)	3
GSGW: genderperspectief en <i>empowerment</i>	13
GSGW: de migratiecontext	16
GSGW: wat is er anders voor een vrouwelijke migrant?	22
GSGW in België: wat zijn de cijfers?	24
GSGW: welke gevolgen voor de gezondheid?	26
GSGW: wie zijn de daders/agressors?	31
GSGW: de toestemming	33
GSGW: wat zegt de wet?	34
GSGW: wie kan begeleiden, zorg verlenen en hoe?	41
GSGW: wat te doen na het geweld?	47
GSGW: wat te zeggen tegen een slachtoffer?	52
Referentieplaatsen	55
Voor wie meer wil weten	56

HET PROJECT

Het PROTECT project, wordt in 12 EU lidstaten geïmplementeerd (België, Bulgarije, Griekenland, Hongarije, Ierland, Italië, Kroatië, Malta, Nederland, Polen, Slovenië en Spanje) en heeft als doel:

- 1 de nationale diensten die de slachtoffers van gendergerelateerd geweld (GBV) bijstaan te versterken en aan te passen zodat ze zich beter kunnen coördineren en ook vluchtelingen, migranten en asielzoekers kunnen helpen,
- 2 de professionele hulpverleners die werken met vluchtelingen, migranten en asielzoekers/asielzoeksters te helpen om de noden van de (potentiële) slachtoffers van GBV sneller te identificeren en efficiënter te ondersteunen,
- 3 de vluchtelingen, migranten en asielzoekers/asielzoeksters te autonomsieren en te informeren over GBV en bij te dragen tot de preventie van dit geweld via een Europese sensibiliseringscampagne.

WIE ZIJN WIJ?

IOM, het migratie-agentschap van de Verenigde Naties, is de toonaangevende intergouvernementele organisatie op het vlak van migratie sinds 1951 en houdt vast aan het principe dat humane en ordelijke migratie gunstig is voor zowel migranten als voor de maatschappij. IOM verleent diensten en advies aan migranten en overheden. In het kader van haar mandaat help IOM programma's, studies en informatiecampagnes op te zetten om te strijden tegen seksueel en gendergerelateerd geweld tegen migranten.



Le Monde selon les femmes is een feministische ngo die zich bezighoudt met ontwikkeling, onderwijs en actieonderzoek. Ze maakt gebruik van de lokale kennis om sociale bewegingen te ondersteunen. Ze streeft naar een wereld waarin de aloude dominantie tussen man en vrouw en tussen Noord en Zuid heeft plaatsgemaakt voor relaties gebaseerd op gelijkheid en solidariteit. Zij erkent de onderlinge afhankelijkheid van de samenlevingen en gelooft sterk in wederzijdse verrijking.

INLEIDING

Deze publicatie biedt een basis voor professionele hulpverleners die werken met migranten die het slachtoffer¹ zijn van gendergerelateerd geweld ("Gender based violence" of GBV). De focus ligt in het bijzonder op seksueel geweld. De bedoeling is om de professionele hulpverleners en eerstelijns medewerkers te helpen om geschikte steun te bieden aan de slachtoffers van seksueel geweld, hun gezinnen, aan de getuigen.

De infografische fiches in deze publicatie presenteren een samenvatting van de problematiek van gendergerelateerd en seksueel geweld. Elke fiche is gelinkt aan achtergrondinformatie.

Bij deze publicatie horen ook methodologische fiches die gebruikt kunnen worden bij het organiseren van een vorming. De fiches bevatten informatie over het nodige materiaal voor de vorming, het tijdschema, specifieke oefeningen, en praktijkgevallen.

Deze publicatie geeft een ruimer inzicht in de concepten en mechanismen van seksueel en seksistisch geweld, in de juridische kaders die in België van kracht zijn en in de ondersteunende diensten waar slachtoffers terecht kunnen.

Het is van kapitaal belang om bij de behandeling van seksueel geweld ook **rekening te houden met gender**. Om strategische antwoorden uit te werken en empowerment, zowel voor de slachtoffers als voor hun naasten, de co-bemiddelaars en de professionele medisch-psychosociale hulpverleners. De straffeloosheid moet bestreden worden op het tempo van het slachtoffer, met oog voor persoonlijke bescherming. Rekening houden met gender betekent **antwoorden bieden die leiden tot een individuele en collectieve hervorming**, een samenleving die meer aandacht besteedt aan gelijkheid en solidariteit.

¹ De meeste slachtoffers van GBV zijn vrouwen, gevolgd door kinderen (vooral meisjes) en mannen die niet beantwoorden aan het traditionele beeld van 'de man', zoals bijvoorbeeld homoseksuelen of transgenders.

Inzicht krijgen in gendergerelateerd en seksueel geweld betekent de tekenen ervan kunnen herkennen in verschillende contexten, weten wanneer er sprake is van dominant gedrag en ongelijkheid, controlemechanismen en rolverwachtingen herkennen. Het is ook inzicht hebben in de strategieën van de daders en weten welke gevolgen dit geweld heeft voor het slachtoffer en zijn/haar omgeving.

Het is vaststellen dat onze samenleving ongelijkheid tussen mannen en vrouwen in de hand werkt en dat veel gevallen van seksueel geweld het gevolg zijn van deze ongelijkheid. Ten slotte is het begrijpen dat een combinatie van discriminaties het risico op seksueel geweld verhoogt. De benadering is dus gebaseerd op een genderanalyse en is intersectioneel (kruispuntanalyse van verschillende discriminaties).

In gelijk welke context komt gendergerelateerd en seksueel geweld (SGBV) **nog te vaak voor, wordt het nog te vaak getolereerd en blijft het nog te vaak ongestraft.**

Deze publicatie kan gratis worden gedownload in de vorm van infografische fiches die kunnen worden afgedrukt. Bij de publicatie horen methologische fiches die ook apart kunnen worden geprint.

eea.iom.int/PROTECT-project

www.mondefemmes.org - Nos productions - Outils pédagogiques

www.belgium.iom.int/protect

GENDERGERELATEERD GEWELD (GBV) :

WIE, WAT, HOE, WAAR EN WAAROM?

Gendergerelateerd geweld (GBV) is een schending van de mensenrechten die zowel lichamelijke, psychologische, sociale als economische vormen kan aannemen. Onder de noemer vallen huiselijk geweld, ongewenst seksueel gedrag en seksueel geweld, schadelijke praktijken voor de gezondheid, seksuele uitbuiting en mensenhandel. Vrouwen en mannen, meisjes en jongens, van elke seksuele oriëntatie en geaardheid, kunnen het slachtoffer worden van dit geweld. In elke context van hun leven, op elke leeftijd kunnen ze ermee worden geconfronteerd. **Seksueel geweld maakt deel uit van GBV. Bovendien is het transversaal en kunnen alle andere vormen van GBV ermee gepaard gaan.**

Dergelijk geweld, vooral als het van seksuele aard is, kan de reden zijn waarom mensen hun geboorteland ontvluchten. Ook tijdens het hele migratietraject blijven ze er vaak niet van gespaard.

Volgens een studie van IOM¹ zou **36%** van de ondervraagde volwassenen en **32%** van de ondervraagde kinderen op hun reis langs de centrale route via de Middellandse Zee getuige zijn geweest van (dreiging van) seksueel geweld. Vooral vrouwen lopen veel risico, gewoon omdat ze vrouw zijn.

Waar de migratieroutes gevaarlijk zijn voor alle migranten, zijn ze dat vooral voor vrouwen². Zij zijn nu eenmaal kwetsbaarder voor het geweld van mensensmokkelaars, overheden of alleenstaande individuen, zowel in hun land van herkomst als in transitlanden en het land waar ze worden opgevangen. Volgens een rapport¹ van UNHCR, UNFPA en WRC zijn vooral vrouwen die alleen of met hun kinderen reizen, vrouwen die zwanger zijn of borstvoeding geven, adolescenten, niet-begeleide minderjarigen, jong getrouwde meisjes - met soms al een baby, mensen met een handicap en oudere vrouwen het slachtoffer van GBV. De LGBTQ-gemeenschap wordt ook gediscrimineerd en is dus eveneens bijzonder kwetsbaar voor GBV.

1 [migration.iom.int/docs/Analysis_Flow_Monitoring_and_Human_Trafficking_Surveys_in_the_Mediterranean_and_Beyond_adults_children.pdf](https://www.migration.iom.int/docs/Analysis_Flow_Monitoring_and_Human_Trafficking_Surveys_in_the_Mediterranean_and_Beyond_adults_children.pdf)

2 Initial Assessment Report: Protection Risks for Women and Girls in the European Refugee and Migrant Crisis, UNHCR, UNFPA, WRC, 2016

Ook eenmaal op Europese bodem valt er nauwelijks aan te ontsnappen: vrouwelijke migranten komen immers vaak in een situatie van financiële, en administratieve afhankelijkheid, en sociaal en fysiek isolement terecht die hun kwetsbaarheid verhogen. Dat is onder meer het geval voor vrouwen die naar België komen in het kader van gezinshereniging, of voor vrouwen die in een irreguliere situatie zitten.

Hoe dominanter de relatie, hoe groter het risico om het slachtoffer te worden van seksueel geweld. De taalbarrière en de gebrekkige kennis van de organisaties waar ze terecht kunnen, zorgen ervoor dat slachtoffers maar moeilijk hulp kunnen vinden.

In België heeft 53% van de vrouwen die in een opvangcentrum voor mishandelde vrouwen verblijven een migratieachtergrond¹.

GBV: WAT ZIJN DE KENMERKEN?

- ▶ Aan de uiting van dergelijk geweld liggen verschillende dominantiemechanismen ten grondslag, met als gemene deler **ongelijke machtsverhoudingen tussen man en vrouw**.
- ▶ Het geweld wordt gepleegd om **controle op te leggen**.
- ▶ Dit geweld is **nauw verbonden met de rol die wordt verwacht van** mannen en vrouwen, de plaats waarin het plaatsvindt en de historische context.

¹ Omgevingsanalyse intrafamiliaal geweld en 'eengerelateerd geweld', Ella vzw – kenniscentrum gender en etniciteit, 2013.

GENDERGERELATEERD SEKSUEEL GEWELD [GSGW] : WAT IS DAT?

Elke seksueel getinte handeling die wordt gesteld zonder toestemming van de ander. We spreken ook van seksueel geweld als het slachtoffer niet durft of niet bij machte is (dronken, gedrogeerd, slaapt, met een geestelijke handicap) om te weigeren.

Seksueel geweld is een misdrijf dat door de wet wordt bestraft.



Bij deze handeling is sprake van intimidatie, bedreiging, afpersing en verbaal, fysiek en psychologisch geweld, opsluiting of dwang.



Dit geweld treft vooral vrouwen, adolescenten en kinderen.



De dader kent het slachtoffer meestal.

De handeling heeft gevolgen voor de seksualiteit, het gezinsleven en het beroepsleven van het slachtoffer.



Het is geen individueel probleem en geen resultaat van onweerstaanbare drang.



Het is een probleem van onze samenleving met ongelijke machtsverhoudingen tussen man en vrouw.



Het is een handeling waarbij een context van marginalisering en isolement, en nog andere factoren van kwetsbaarheid, de macht over de slachtoffers vergroot.



Het is een handeling die al te vaak ongestraft blijft.



GSGW: IN WELKE CONTEXT?

GSGW KAN VERSCHILLENDE VORMEN AANNEMEN:

- individueel in het geval van zelfverminking
- interpersoonlijk in het geval van incest, ongewenst seksueel contact, verkrachting
- collectief in (post-)conflictsituaties, bij genitale verminking, gedwongen en kinderhuwelijken, eengerelateerd geweld of prostitutie.

GSGW KAN ZICH VOORDOEN IN VERSCHILLENDE SITUATIES:

- in de privésfeer
- in de openbare ruimte
- in het dagelijkse leven
- tijdens het migratietraject
- tijdens gewapende conflicten, oorlogen en post-conflict situaties.

GSGW KAN ZICH VOORDOEN OP VERSCHILLENDE MOMENTEN IN DE LEVENSCYCLUS:

- in de prille jeugd (seksueel misbruik, incest, verkrachting ...)
- tussen 6 en 10 jaar (incest, genitale verminking, kinderprostitutie, verkrachting...)
- in de adolescentie (ongepast seksistisch gedrag op straat, gedwongen huwelijk, verkrachting ...)
- op de vruchtbare leeftijd (verkrachting (binnen het huwelijk), eengerelateerd geweld, ...)
- bij oudere vrouwen (gedwongen huwelijk voor een weduwe, verkrachting ...)

GSGW: HOE KOMT HET TOT UITING?

GSGW KAN VERSCHILLENDE VORMEN AANNEMEN:

- incest in de kinderjaren
- genitale verminking
- seksuele intimidatie op de middelbare school
- seksuele uitbuiting door bendes
- ongepast seksueel gedrag op het werk of op straat
- verkrachting
- seksueel geweld binnen het huwelijk
- ongepaste aanrakingen
- exhibitionisme
- voyeurisme
- het roepen van schunnigheden
- online "grooming" met pornografische doeleinden
- prostitutie
- mensenhandel met het oog op seksuele uitbuiting
- enz.

Vooraf voor **vrouwelijke migranten** is het risico bijzonder groot. Zij hebben immers al te maken met **discriminatie op drie vlakken**: als vrouw, als migrante en als werknemster, afhankelijk van het soort arbeid in het gastland.

IN EEN MIGRATIECONTEXT KAN GSGW NOG ANDERE SPECIFIEKE VORMEN AANNEMEN:

- vrouwelijke genitale verminking
- geweld in het kader van mensenhandel
- geweld in het kader van gezinshereniging
- gedwongen huwelijken
- eengerelateerd geweld
- enz.

GSGW: WELKE FACTOREN BEVORDEREN GSGW?

1. SOCIALE CONTEXT VAN MARGINALITEIT EN ARMOEDE DIE LEIDT TOT DISCRIMINATIE EN KWETSBAARHEID

Vrouwen die op verschillende vlakken worden gediscrimineerd en kwetsbaar zijn, lopen meer kans om het slachtoffer te worden van seksueel geweld. **Vrouwelijke migranten** lopen meer risico omdat ze al op drie vlakken worden gediscrimineerd, ook tijdens hun migratietraject. Soms neemt het geweld specifieke vormen aan zoals een gedwongen huwelijk.

2. EEN CULTUUR VAN VERKRACHTING

De sociale context met nog kolonistische opvattingen en de ontwikkeling van een pornocultuur bevorderen de mechanismen van dominantie en onderwerping, vooral van jonge meisjes. Hyperseksualisering en commerciële seksuele uitbuiting dragen bij tot het banaliseren van seksueel geweld en versterken de seksistische en racistische vooroordelen¹.

3. HYPERSEKSUALISERING

« Bestaat erin een seksueel karakter toe te kennen aan een gedrag of een product dat uit zichzelf niet zo'n karakter heeft. We spreken van een "gehypersensualiseerde samenleving" en de verwijzingen naar seksualiteit zijn alomtegenwoordig in ons dagelijks leven en de openbare ruimte : op tv, op de radio, op het internet, in de les, de gekochte voorwerpen, de houdingen en gedragingen van onze peers, enz. »².

1 Bouchard, 2005 : 7, *Perspectives de genre dans la lutte contre les violences sexuelles*, Maquestiau Pascale, Duysens Charlotte, Coll. Focus genre, Le Monde selon les femmes, Brussel, 2016.

2 op.cit.

GSGW: GENDERPERSPECTIEF EN EMPOWERMENT

GSGW: WAAROM SPREKEN VAN GENDERPERSPECTIEF?

HET HEEFT BETREKKING OP MANNEN EN VROUWEN EN LAAT TOE OM:

- de sociale verhoudingen tussen vrouwen en mannen te analyseren
- rekening te houden met de verschillen tussen mensen en de ongelijkheden die daaruit voortvloeien in de rollen, taken en verantwoordelijkheden
- de ontwikkeling van ongelijke machtsverhoudingen te signaleren
- de niet-naleving van rechten te signaleren
- te streven naar gelijkheid tussen vrouwen en mannen.

GSGW: WAAROM HET BEGRIIP EMPOWERMENT DAARAAN TOEVOEGEN?

Genderperspectief is niet alleen een analysemiddel maar ook een strategie om antwoorden te vinden die iets kunnen veranderen, die de gelijkheid tussen mannen en vrouwen bevorderen. Op het vlak van seksueel geweld gaat het erom om het *empowerment* van vrouwen te bevorderen en om nieuwe vormen van mannelijkheid te ontwikkelen.

EMPOWERMENT, WAT IS DAT?

Alles wat vrouwen en mannen in staat stelt om zelf iets te veranderen in hun dagelijkse leven, om te streven naar een samenleving met meer rechtvaardigheid en meer gelijkheid.

De machtsverhoudingen veranderen zodat iedereen zijn/haar eigen beslissingen kan nemen, zijn/haar identiteit en zijn/haar rol kan ontwikkelen, met het oog op een collectieve verandering van de samenleving en de politiek.

Empowerment is een **individuele en collectieve** houding. Het situeert zich in het economische, politieke en sociale domein, bestrijkt verschillende sectoren en vertaalt zich in drie soorten macht (innerlijke kracht, de macht om, de macht met).

Het versterken van *empowerment* is ook belangrijk voor al diegenen die zich inzetten voor de opvang, de begeleiding en de zorg van de slachtoffers.

Net zoals de slachtoffers, lijden immers ook de familie, de gemeenschapswerkers en de medisch-psycho sociaal hulpverleners onder:

- het gevoel van isolement
- de angst om niet of slecht geïnformeerd te zijn
- het onvermogen om de gezamenlijk opgedane kennis om te zetten in beleidsacties
- de impact van het verhaal van het geweld, die het moeilijk maakt om over te gaan tot andere zaken.

WAT BIEDT EMPOWERMENT AAN DE VERSCHILLENDE PERSONEN?

- Het belang van de persoonlijke ervaringen.
- Het vermogen om de onrechtvaardigheid en onmacht die worden ervaren door de slachtoffers en professionele hulpverleners aan te pakken.
- Het gezamenlijk opdoen van kennis.
- Het gezamenlijk uitstippelen van strategieën die gericht zijn op persoonlijke en maatschappelijke verandering, door deel te nemen aan burgeracties, actieonderzoek, vormingen en lobbywerk.

HOE?

- De informatie en de kennis **stimuleren**.
- De zorg **stimuleren**.
- **De hulpverleners sensibiliseren** en opleiden op alle niveaus.
- Er **nieuwe actoren bij betrekken**, ook de doelgroep.
- **Pleiten** voor rechten.
- **Ondersteuning bieden** door een dynamische aanpak van de constante overschakeling tussen individueel en collectief.

Dat geldt voor alle hulpverleners.

<p>1 De dimensies van "innerlijke kracht"</p> <p>WILLEN</p> <p>(individuele en collectieve kracht)</p>	<ul style="list-style-type: none">▷ Positief zelfbeeld▷ Het gevoel van "bestaan" (een persoon, iemand)▷ Herinterpretatie van de sociale rollen en culturele waarden
<p>2 De dimensies van de "macht om"</p> <p>HEBBEN-KENNEN</p> <p>(individuele en collectieve kracht)</p>	<ul style="list-style-type: none">▷ Vermogen, vaardigheden (kunnen doen)▷ Vermogen om een kritisch bewustzijn te ontwikkelen (kritische kennis)▷ Vermogen om te beïnvloeden, te veranderen, zijn/haar plaats te vinden tegenover naasten (kunnen zijn)
<p>3 De dimensies van de "macht met"</p> <p>Een politieke en burgerfunctie</p> <p>KUNNEN</p> <p>(individuele en collectieve kracht)</p>	<ul style="list-style-type: none">▷ Vermogen om een collectief kritisch bewustzijn te ontwikkelen▷ Vermogen om zich te organiseren voor een sociaaleconomische verandering▷ Impact op de (lokale, nationale) ontwikkeling naar een politieke verandering

GSGW: DE MIGRATIECONTEXT

WIE IS MIGRANT?

MIGRANT¹

IOM definieert een "migrant" als elke persoon die een internationale grens oversteekt of heeft overgestoken, of binnen een staat verhuist en zijn of haar normale woonplaats verlaat, ongeacht:

- 1- de wettelijke status van de persoon
- 2- het feit dat deze verplaatsing vrijwillig of onvrijwillig gebeurt
- 3- de redenen voor de verplaatsing of
- 4- de duur van het verblijf.

De meerderheid van de migranten wereldwijd steekt in feite geen grenzen over; de meesten verplaatsen zich gewoon binnen hun eigen land. Volgens de recentste schattingen zijn meer dan 740 miljoen mensen gemigreerd zonder hun geboorteland te verlaten².

In 2017 bedroeg het totale aantal internationale migranten - die in een ander land wonen dan waar ze geboren zijn - wereldwijd 258 miljoen³ personen, dat is 3,4% van de wereldbevolking. 48,8% van de internationale migranten zijn vrouwen⁴.

68.5 miljoen personen moesten onder dwang verhuizen vanwege vervolging, conflicten, geweld, schending van de mensenrechten of een andere reden⁵.

1 Bron: IOM, *Glossary on Migration, 2019* en *Key Migration Terms*

2 hdr.undp.org/sites/default/files/hdr_2009_fr_complete.pdf

3 UNHCR 2017 : www.un.org/fr/sections/issues-depth/migration/

4 UN Women, *Annual Report 2017- 2018*

5 www.unhcr.org/figures-at-a-glance.html

DE SLEUTELWOORDEN VAN DE MIGRATIE¹

ASIELZOEKER/ASIELZOEKSTER

Persoon die op het grondgebied van een land de vluchtelingenstatus aanvraagt in afwachting van de beslissing van de bevoegde autoriteiten. Als de aanvraag wordt verworpen, moet de betrokkene het grondgebied van het land in kwestie verlaten; hij/zij kan net als migranten in irreguliere situatie het land worden uitgezet, tenzij hem/haar een verblijfsvergunning wordt uitgereikt, bijvoorbeeld om humanitaire redenen.

VLUCHTELING

Persoon die, "uit gegronde vrees voor vervolging wegens zijn/haar ras, godsdienst, nationaliteit, het behoren tot een bepaalde sociale groep of zijn/haar politieke overtuiging, zich bevindt buiten het land waarvan hij/zij de nationaliteit bezit, en die de bescherming van dat land niet kan of, uit hoofde van bovenbedoelde vrees, niet wil inroepen, of die, indien hij/zij geen nationaliteit bezit en verblijft buiten het land waar hij/zij vroeger zijn/haar gewone verblijfplaats had, daarheen niet kan of, uit hoofde van bovenbedoelde vrees, niet wil terugkeren". (Verdrag betreffende de status van vluchtelingen, 1951, art. 1 a, § 2).

INTERN ONTHEEMDE PERSONEN

"Personen of [...] groepen personen die werden gedwongen of verplicht hun woning of gebruikelijke woonplaats te ontvluchten of te verlaten wegens een gewapend conflict, veralgemeend geweld, schendingen van de mensenrechten, dan wel door natuurkrachten of door de mens veroorzaakte catastrofes, teneinde de gevolgen daarvan te ontlopen en zonder dat zij daarbij de internationaal erkende grenzen van een Staat hebben overschreden". Eind 2016 waren 40,3 miljoen mensen in eigen land ontheemd vanwege een conflict of veralgemeend geweld."²

1 Bron: IOM, *Glossary on Migration*, 2019 en *Key Migration Terms*

2 IOM, *World Migration Report*, 2018

NIET-BEGELEIDE MINDERJARIGE MIGRANT

Een kind, in de zin van artikel één van het Verdrag inzake de Rechten van het Kind (1990), dat om uiteenlopende redenen tijdelijk of permanent gescheiden is van de persoon die het ouderlijk gezag of de voogdij uitoefent krachtens de nationale wet van de minderjarige.

MENSENHANDEL

Artikel 433 quinquies van het Strafwetboek definieert mensenhandel als: de werving, het vervoer, de overbrenging, de huisvesting, de opvang van een persoon, de wisseling of de overdracht van de controle over hem/haar teneinde deze persoon uit te buiten (zie Aanvullend protocol inzake de preventie, bestrijding en bestraffing van mensenhandel, in het bijzonder vrouwenhandel en kinderhandel, bij het Verdrag van de Verenigde Naties tegen transnationale georganiseerde misdaad, 2000, art. 3 a).

In tegenstelling tot mensensmokkel die per definitie een internationaal karakter heeft (er wordt een internationale grens overgestoken) kan mensenhandel zich voordoen binnen de grenzen van één staat.

MIGRATIE IN CIJFERS, OP INTERNATIONAAL NIVEAU



258 miljoen

migranten
in 2017



68,5 miljoen

mensen die onder dwang
moeten verhuizen wegens
vervolging, conflicten,
geweld, schending van de
mensenrechten of andere
redenen



57%

van de vluchtelingen
wereldwijd is
afkomstig uit 3 landen
(Zuid-Soedan,
Afghanistan, Syrië)



3,4%

van de wereldbevolking



85%

vluchtelingen
bevinden zich in
ontwikkelingslanden



14%

is jonger dan 20 jaar



48,8%

van de migranten
is een vrouw



39 jaar

is de gemiddelde leeftijd
van een migrant

Bron : UNHCR 2017 : www.unhcr.org/figures-at-a-glance.html

UN Women, *Annual Report 2017-2018* : annualreport.unwomen.org/en/2018

MIGRATIE IN CIJFERS, IN BELGIË



In 2017 immigreerden
163 918 personen naar België.
46 % van hen was een vrouw.

Totale Belgische bevolking: 11 322 088

100%

Welke nationaliteit bij de geboorte?

Andere nationaliteit

Belgische nationaliteit

Andere nationaliteit bij
de geboorte : 2 318 807

20,5 %

Welke huidige nationaliteit?

Buitenlandse

Belgische

Bevolking met
een andere
nationaliteit:
1 327 776

Belg
geworden
buitenlanders:
991 031

Belg van geboorte: 9 003 281

11,7%

8,8%

79,5%

Bron : MYRIA : www.myria.be/files/MIGRA2018_NL_Samenvatting.pdf

In 2017 immigreerden 163 918 personen naar België¹.

Over personen die illegaal in België verblijven zijn er vrijwel geen gegevens. Ook genderspecifieke gegevens zijn nog niet beschikbaar².

Van de 11,3 miljoen inwoners in België:

- heeft 11,7% een buitenlandse nationaliteit.
- had 8,8% een buitenlandse nationaliteit bij de geboorte maar werd later de Belgische nationaliteit verworven.

Samen vertegenwoordigen ze 20,5%: de bevolking van buitenlandse origine.

46% van de migranten in 2017 is vrouw.

- Dat cijfer is lager dan in 2015 (49%), wat vooral wordt verklaard door de sterke toename van migranten uit de nieuwe lidstaten van de Europese Unie (mannelijke werknemers en zelfstandigen uit Roemenië, Polen, Bulgarije) en de recente toename van de asiel aanvragen uit West-Azië (Syrië, Irak, Afghanistan)³.
- Het erkenningspercentage van vrouwen die asiel aanvragen is lichtjes hoger dan dat van mannen (59% in 2017, tegenover 51% voor de mannen, alle nationaliteiten samen genomen). Ook daar leidt vrouw-zijn tot minder mobiliteit, meer bepaald door de gevaren die horen bij een vluchttraject. Wat niet betekent dat hun beschermingsnood niet hoog is⁴.

1 www.myria.be/files/MIGRA2018_NL_Samenvatting.pdf

2 Gecontroleerd de 7.4.2019

3 Myria, Migratie in cijfers en in rechten 2018

4 www.myria.be/nl/publicaties/vrouwen-migraties-naar-belgie

GSGW: WELKE VERSCHILLEN VOOR EEN VROUWELIJKE MIGRANT?

Vrouwen migreren net zo veel als mannen. Vrouwelijke migranten zijn echter meer blootgesteld aan het risico van uitbuiting en misbruik. Tijdens hun migratietraject kunnen ze verschillende trauma's oplopen.

OP VERSCHILLENDE MOMENTEN:

- **vóór het vertrek:** de reden om te vluchten, bijvoorbeeld een vroeg of gedwongen huwelijk, risico van vrouwelijke genitale verminking, eegerelateerd geweld
- **tijdens het traject:** verkrachting, seksuele uitbuiting, aanranding
- **bij aankomst:** verkrachting, aanranding, ongewenst seksueel gedrag, discriminatie
- **in het gastland:** prostitutie, ongewenst seksueel gedrag, verkrachting en verkrachting bij gedwongen huwelijk
- **bij de eventuele terugkeer:** uitsluiting, prostitutie om te overleven, enz.

Het GSGW kan verschillende vormen aannemen (bijvoorbeeld een gedwongen huwelijk) of zich voordoen in verschillende contexten (bijvoorbeeld tijdens het migratietraject of een groepsverkrachting tijdens een gewapend conflict). De impact van seksueel geweld is echter voor elke persoon dezelfde. Iedereen heeft recht op dezelfde zorgkwaliteit, ook als het in bepaalde gevallen iets meer tijd vraagt om een vertrouwensrelatie op te bouwen.

OPGELET: VERMIJD EEN ONAANGEPASTE INTERCULTURELE HOUDING

We moeten ons hoeden voor cultureel relativisme: de handelingen en overtuigingen van een individu kunnen enkel worden begrepen en geanalyseerd vanuit het standpunt van de eigen cultuur. Cultureel relativisme is ethnocentrisch. Het is het omgekeerde van universalisme en van de universele rechten. Het leidt tot een vergelijking van culturen en verhoogt de tolerantie tegenover reële discriminerende praktijken jegens vrouwen omdat ze nu eenmaal tot een andere cultuur behoren.

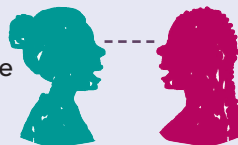
HOE CULTUREEL RELATIVISME VERMIJDEN?

BIJ ELK CONTACT MET IEMAND VAN EEN ANDERE CULTUUR:

De **basiswaarden** voor psycho-medisch-juridisch-sociale medewerkers toepassen¹.

1

- Wees eerlijk
- Toon begrip en respect
- Streef naar een verstandhouding zonder dominantie
- Wees empathisch
- Wees geïnteresseerd en nieuwsgierig
- Wees authentiek



2

Kennis verwerven over de cultuur van de ander kan nuttig zijn (maar is niet noodzakelijk). Soms winnen we er tijd mee bij het ontcijferen van informatie en **doorgeven van informatie**.



3

Vergeet ook niet dat er ook binnen eenzelfde cultuur **verschillen bestaan**.



4

Weet dat de identiteit van iemand is samengesteld uit **tal van sociale identiteiten**, afhankelijk van de sociale klasse, de gezinscultuur, het beroep, de regionale identiteit, het sociaaleconomisch statuut¹, de godsdienst, etc.



5

Ken het **niet onderhandelbaar** kader en pas het toe: Universele Verklaring van de Rechten van de Mens, Verdrag inzake het voorkomen en bestrijden van geweld tegen vrouwen en huiselijk geweld, Verdrag inzake de Rechten van het Kind², de Belgische wetgeving...



6

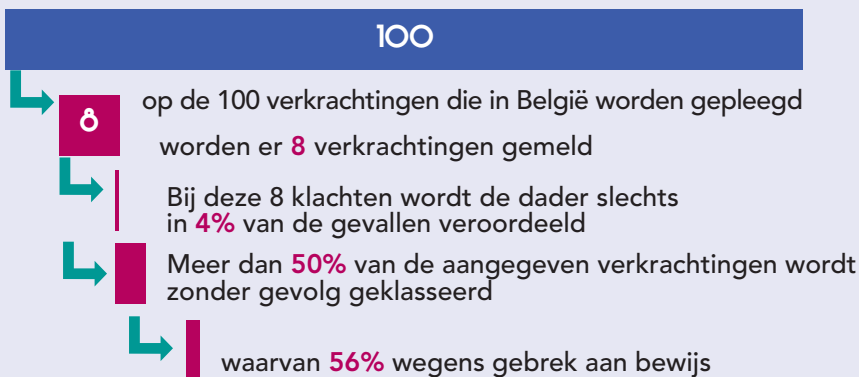
Als er sprake is van geweld: **de veiligheid van het slachtoffer is een prioriteit**.



1 www.otavzw.be/contact/

2 www.ohchr.org/fr/professionalinterest/pages/crc.aspx

GSGW IN BELGIË: WAT ZIJN DE CIJFERS?



Er bestaat een groot "dark number":
90% van de slachtoffers stapt niet naar de politie

*kinderporno, aanzetten tot ontucht, voyeurisme, enz.

Bron : IBZ : www.besafe.be/nl/veiligheidstemas/geweld/seksueel-geweld

De graad van straffeloosheid is zeer hoog: van de 100 verkrachtingen die per dag in België worden gepleegd, worden er slechts 8 aangegeven. En bij deze 8 klachten wordt de dader slechts in 4% van de gevallen veroordeeld. Meer dan 50% van de aangegeven verkrachtingen wordt zonder gevolg geklasseerd; in 56% van de gevallen is dat vanwege gebrek aan bewijs.

Opgelet, er bestaat een hoog "dark number": 90% van de slachtoffers stapt niet naar de politie.

WAAROM NIET?

Individueel:

- angst voor de dader/agressor
- onterecht schuldgevoel
- schaamte om over het gebeuren te praten of hulp te vragen
- angst om niet te worden geloofd
- loyaliteit jegens de familie, afhankelijkheid van de partner.

Andere belangrijke zaken die de terughoudendheid om een klacht in te dienen verklaren:

- In het kader van gezinshereniging, waarbij het juridische statuut van de vrouwelijke migrant afhangt van het statuut van de echtgenoot, dienen vrouwen geen klacht in uit angst om te worden uitgewezen. Hetzelfde geldt voor vrouwelijke migranten zonder papieren.
- Uit gebrek aan kennis van de wet, van hun rechten, of van bestaande beschermingsdiensten, dienen heel wat migranten geen klacht in.
- Ook de taal en culturele praktijken kunnen een barrière zijn om naar de politie te stappen.
- Een gebrek aan vertrouwen in de autoriteiten kan gelinkt zijn aan het migratietraject.

Als de persoon niet onmiddellijk klacht wil indienen, kan ze de arts vragen om een medisch attest in te vullen. Het is belangrijk dat het slachtoffer haar kleren niet wast en ze bewaart in een papieren zak zodat er later nog sporen kunnen worden onderzocht.

¹ www.besafe.be/nl/veiligheidstemas/geweld/seksueel-geweld

WAT DE BESCHIKBARE GEGEVENS BETREFT:

Eerste vaststelling: het gebrek aan genderspecifieke gegevens bij de federale politie (cijfers 2017)¹.

- Groepsverkrachting: 212 geregistreerde klachten.
- Seksueel geweld binnen het koppel: 149 geregistreerde klachten.
- Seksuele uitbuiting in het kader van mensenhandel: 393 geregistreerde klachten.

Tweede vaststelling: het gebrek aan gegevens over vormen van seksueel geweld waarvan vrouwelijke migranten het slachtoffer worden: gedwongen huwelijken, mensenhandel voor seksuele uitbuiting (met name prostitutie of de porno-industrie), seksueel geweld in het kader van gezinshereniging, enz. De enige bekende gegevens zijn het geschatte aantal meisjes en vrouwen die het slachtoffer zijn (of dreigen te worden) van genitale verminking in België. Deze studie van GAMS (2018) maakt het mogelijk om meer doelgerichte acties te ondernemen en de (potentiële) slachtoffers van vrouwelijke genitale verminking beter te begeleiden².

VROUWELIJKE GENITALE VERMINKING

Vrouwelijke genitale verminking (VGV) is een vorm van gendergerelateerd geweld. Ze wordt toegepast om vrouwen fysiek en mentaal onder controle te houden. Dit geweld kan levenslang ernstige gevolgen hebben. De Wereldgezondheidsorganisatie (WHO) definieert vrouwelijke genitale verminking als ingrepen die leiden tot een gedeeltelijke of volledige verwijdering van de externe geslachtsdelen van de vrouw en/of andere verwondingen van de vrouwelijke geslachtsdelen die niet het gevolg zijn van therapeutische ingrepen. Vrouwelijke genitale verminking komt voor in alle regio's van de wereld: Afrika, het Arabische Schiereiland, het Midden-Oosten, Azië en zelfs Latijns-Amerika. Ook gastlanden in Europa, Australië en Noord-Amerika worden met deze VGV geconfronteerd³.

1 www.stat.policefederale.be/assets/pdf/crimestat/nationaal/rapport_2018_trim4_nat_belgie_nl.pdf

2 gams.be/2018/03/05/nouvelle-etude-de-prevalence-mgf/

3 gams.be

MIGRANTEN IN IRREGULIERE SITUATIE EN TOEGANG TOT DE GEZONDHEIDSZORG

Het aantal migranten in irreguliere situatie of “zonder papieren” in België is niet gekend. Het aantal wordt in 2017¹ tussen de 100.000 en 150.000 geschat. **De irreguliere situatie heeft een zware impact op het dagelijkse leven:** moeilijkheden om toegang te krijgen tot de gezondheidszorg (alleen recht op dringende geneeskundige hulpverlening (DGH)), zwartwerk (onbetaalde overuren, gevaarlijk werk zonder verzekeringen, afhankelijkheid tegenover de werkgever), en een constante schrik om aangegeven, aangehouden, en uitgewezen te worden.

De dringende geneeskundige hulpverlening (DGH, bevestigd door een medische verklaring²) geeft toegang tot de gezondheidszorg, inclusief paramedische zorg. Dit omvat ook het betalen van brillen of tandprotheses. Deze hulp omvat geen financiële sociale hulp of hulp bij het betalen van een woning. De zorg kan curatief, preventief of zelfs palliatief zijn.

Iedereen die recht heeft op een DGH staat registreert in de nationale databank of “Kruispuntbank van de Sociale Zekerheid” (KSZ). De gegevens die hier worden opgenomen zijn naam, voornaam, leeftijd, nationaliteit, verwantschap, en... adres. Er worden geen gegevens over de pathologie of verleende bedragen bewaard. De Dienst Vreemdelingenzaken heeft toegang tot de database, maar er bestaat geen duidelijkheid over het gebruik van de gegevens.

De DGH kan op 2 manieren worden verkregen:

- In een zeer dringende situatie, bv. na een verkrachting met eventuele ernstige letsels die snel gecheckt en verzord moeten worden. De persoon meldt zich dan bij de spoeddienst van een ziekenhuis.
- In geval van ziekte, bijvoorbeeld bij het ontwikkelen van post-traumatische stressstoornissen na seksueel geweld. De persoon meldt zich dan bij een medisch-psychisch-sociale dienst.
- Na controle van de woonplaats van de persoon (bv. de ingang van een gebouw, een park of onder een brug) wordt een bezoek van de een medewerk(st)er van het OCMW voorzien.
- Deze medewerk(st)er doet een sociale enquête om na te gaan of de persoon inderdaad in nood is en de zorg kan verkrijgen.

Een paar situaties die recht geven op DGH: Elk soort geweld, inclusief seksueel geweld (ongewenste zwangerschap, slagen en verwondingen, verkrachting).

¹ smes.be/IMG/pdf/20180613_-_presentation_cire__table_e_changes.pdf

² medimigrant.be/uploads/Publicaties/Attesten%20en%20Formulieren/AMU/Attest%20te%20verstreken%20FR%202020.pdf

GSGW: WELKE GEVOLGEN VOOR DE GEZONDHEID?

De gevolgen voor de gezondheid kunnen van lichamelijke, psychosomatische of psychologische aard zijn. Het geweld heeft ook gevolgen voor de seksualiteit en voor het affectieve, sociale en economische leven van het slachtoffer.

ONMIDDELIJKE LICHAMELIJKE GEVOLGEN

- Ongewenste zwangerschap.
- Seksueel Overdraagbare Aandoeningen (SOA).
- Genitale en anale letsels.
- Letsels aan andere lichaamsdelen.

PSYCHOSOMATISCHE GEVOLGEN

- Spierspanningen.
- Gewichtstoename of vermagering.
- Frequente en chronische pijn (rug, buik, migraine).
- Dermatologische aandoeningen (eczeem, allergie).
- Genitale en urinaire stoornissen.

De meeste gevolgen van seksueel geweld zijn van psychologische aard.

Indien de gevolgen meer dan 6 maanden aanhouden (en er anderen bijkomen), spreken we van het post-traumatisch stress syndroom.

DE TRAUMATISCHE HERINNERING, WAT IS DAT?

1

In een gevaarsituatie produceren de hersenen adrenaline en cortisol



2 Het hart gaat sneller kloppen ...

3

... om zich te kunnen verdedigen of sneller weg te lopen. Het lukt je om te ontsnappen



4 Het was een moeilijk moment, maar je komt het te boven

5

Bij seksueel geweld heb je niet kunnen ontsnappen



6 Je bent verlamd van angst



7

De hersenen produceren nog altijd adrenaline

8

Je dreigt 'tilt' te slaan



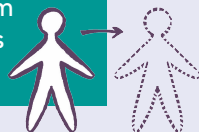
9

Om dat te vermijden, worden er andere hormonen geproduceerd in hoge dosissen: endorfines



10

Die maken dat je 'uit je lichaam treedt' en niets meer voelt



11

Je analyse- en reactievermogen is uitgeschakeld

12

Het geweld wordt hierdoor niet geïntegreerd in een deel van de hersenen.



13

Het zit geblokkeerd in een ander deel van de hersenen



14

Daar ontwikkelt zich de traumatische herinnering

15

De herinnering kan op ieder ogenblik, en met dezelfde intensiteit, weer worden getriggerd door alles wat lijkt op het geweldmoment.

GSGW: WELKE PSYCHOLOGISCHE GEVOLGEN?

DE EERSTE 6 MAANDEN

Het slachtoffer kan de volgende symptomen vertonen:

- ▶ **Flashbacks:** het geweld opnieuw beleven
- ▶ **Vermijdingsgedrag:** bang zijn om buiten te komen, angst voor bepaalde situaties
- ▶ **Dissociatie:** - aanwezig zijn maar tegelijk ook niet
- zich een buitenstaander voelen
- geen emoties vertonen
- ▶ **Hyperwaakzaamheid:** - constant alert zijn
- opschrikken bij het minste geluid

VANAF 6 MAANDEN

Er kunnen zich psychotraumatische stoornissen (traumatische herinnering of post-traumatisch stressyndroom) ontwikkelen:

- ▶ Bij volwassen slachtoffers: **80%**
- ▶ Bij kinderen en ouderen: **100%**

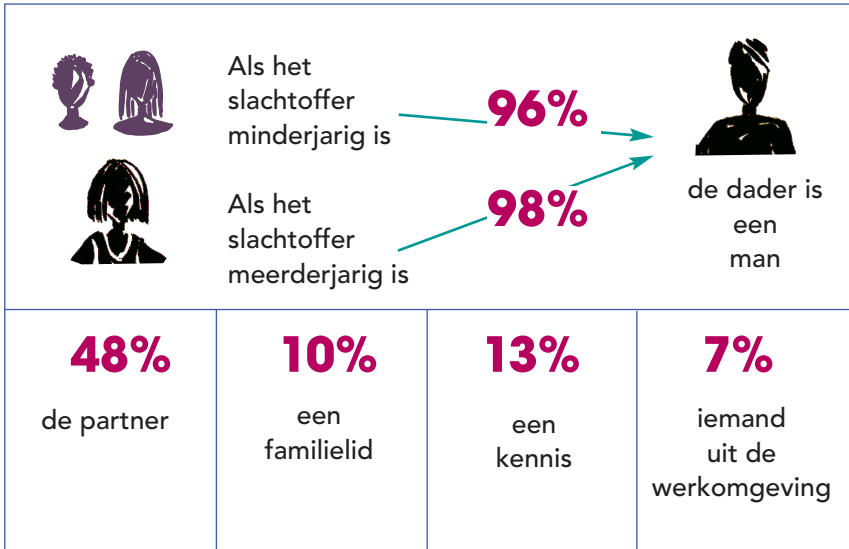
NA 6 MAANDEN

Symptomen van het post-traumatisch stressyndroom

De slachtoffers kunnen de volgende symptomen vertonen:

- ▶ Voortzetting van de symptomen van de eerste 6 maanden (flashback, vermijdingsgedrag, dissociatie, hyperwaakzaamheid)
- ▶ Destructief gedrag
- ▶ Concentratie- en geheugenproblemen
- ▶ Wanhoop
- ▶ Schuldgevoel, schaamte
- ▶ Diverse klachten:
 - seksualiteitsstoornissen
 - slaapstoornissen
 - eetstoornissen
 - humeurschommelingen
 - angst
 - dwangmatig gedrag
- ▶ risicogedrag (weglopen, marginalisering, verslaving)
- ▶ seksueel risicogedrag : - onbeschermde seksuele relaties
- opeenvolging van geweldadige partners

GSGW: WIE IS DE DADER / AGRESSOR?



Als het slachtoffer minderjarig is, is de dader in 96% van de gevallen een man. Is het slachtoffer meerderjarig, dan is dat cijfer 98%¹.

Volgens de officiële cijfers² van de politie was de dader in België in 48% van de gevallen de partner van de vrouw, in 10% van de gevallen een familielid, in 13% van de gevallen een kennis en in 7% van de gevallen iemand uit de werkomgeving van het slachtoffer³.

OP WELKE MANIEREN OEFENT DE DADER MACHT UIT?

- Afpersing
- Bedreiging
- Dwang
- Andere listige manieren die gebaseerd zijn op dominantie

1 www.fondation-enfance.org/wp-content/uploads/2016/10/memoire-traumatique-victimologie_impact_violences_sexuelles.pdf

2 Naast daders spreken we ook van agressors, een verwijzing naar het geweld dat ze gebruiken om het slachtoffer te onderwerpen.

3 www.stat.policefederale.be/assets/pdf/crimestat/nationaal/rapport_2018_trim4_nat_belgie_nl.pdf

WAT ZIJN DE KENMERKEN VAN DE DOMINANTIESTRATEGIEËN VAN DE DADER?

- het slachtoffer isoleren
- het slachtoffer kleineren
- de schuld omdraaien
- een klimaat van angst en onzekerheid zaaien
- middelen gebruiken om ongestraft te blijven

WAT ZIJN DE GEVOLGEN VOOR HET SLACHTOFFER?

- verlies van zelfvertrouwen, minderwaardigheidsgevoel
- angst voor represailles voor zichzelf en/of naasten
- verlies van vertrouwen
- angst om niet te worden geloofd
- schaamte
- schuldgevoel
- isolement, gebrekkige kennis van zijn/haar rechten.

WAT KUNNEN NAASTEN EN PROFESSIONELE HULPVERLENERS BIJ HET SLACHTOFFER WAARNEMEN?

- verwarde uitleg en/of verhalen
- vergeetachtigheid
- telkens hetzelfde verhaal vertellen
- niet-verbaal gedrag dat iets anders zegt: zich laten gaan, maar zeggen dat alles goed gaat of integendeel zich goed kleden, lachen maar toch vertellen wat er gebeurd is
- de feiten minimaliseren
- schuldgevoel: overtuigd zijn dat het zijn/haar eigen schuld is
- geen klacht willen indienen.

WAT KUNNEN DE NAASTEN EN PROFESSIONELE HULPVERLENERS DOEN TEGENOVER DE STRATEGIEËN VAN DE DADER/AGRESSOR?

- **De gevolgen bij het slachtoffer linken aan de strategieën van de dader/agressor:**
 - door te benadrukken dat de verantwoordelijkheid ligt bij de dader/agressor
 - door een duidelijk onderscheid te maken tussen traumatische emotionele amnesie en dissociatieve amnesie als het slachtoffer blijft zwijgen of onverschillig lijkt.

GSGW: TOESTEMMING GEVEN

TOESTEMMING, WAT IS DAT?

Het begrip 'toestemming' is heel belangrijk in de strijd tegen seksueel geweld. Vrijwillig en gelijkwaardig toestemmen is echter niet evident. Het toestemmen kan zich situeren in een **continuüm tussen zich er bij neerleggen en daadwerkelijk instemmen. Toegeven is niet hetzelfde als toestemmen!** Bovendien stelt het begrip het vermogen van het slachtoffer om duidelijke antwoorden te geven in vraag, en niet het empathisch vermogen van de dader. Toestemming vraagt van de man geen welwillendheid en respect.

Strijden tegen vooroordelen:

"Als een vrouw nee zegt, bedoelt ze eigenlijk ja".

"Ze heeft het zelf gezocht, ze had zich maar niet zo moeten kleden".

DE TOESTEMMING	PROBLEMATISCHE TOESTEMMING
Toestemming tot seksuele relaties in een egalitaire relatie en een situatie van niet-kwetsbaarheid.	Gekochte toestemming Seks tegen betaling
	Afgedwongen toestemming Seks uit angst om verlaten te worden.
	Onderhandelde toestemming Seks om te overleven

WELKE CRITERIA VOOR EEN GEZONDE TOESTEMMING¹

- Wederzijdse toestemming: impliceert een duidelijke en heldere toestemming en alle partijen genieten.
- Vrijwilligheid: er gebeurt niets onder dwang.
- Gelijkwaardigheid: de partners zijn gelijk en er is geen te grote sociale afstand tussen hen.
- Gepaste leeftijd en ontwikkeling.
- Gepaste context.
- Met zelfrespect.

¹ Het vlaggensysteem van SENSOA: www.garance.be/spip.php?article915

GSGW : WAT ZEGT DE WET?

ZIJN ALLE FEITEN ALTIJD STRAFBAAR?

Hoe klasseren we deze daden van geweld?

- Indringende blikken, commentaar over het uiterlijk of de kleding.
- Exhibitionisme, masturbatie in het openbaar.
- Blootstelling aan pornografische beelden, seksuele avances, obscene gebaren.
- Gedwongen kus, aanraking van de billen, wrijven, seksueel geweld.
- Verkrachting.

Als een slachtoffer klacht indient, laat ze de feiten van seksueel geweld noteren. Een feit wordt als een misdrijf of een strafbaar feit beschouwd als het zo uitdrukkelijk is omschreven in de wet. De Belgische wet erkent drie soorten feiten (of misdrijven): **overtreding, misdrijf en misdaad**¹. Overtredingen zijn het minst erg, misdaden zijn het ernstigst.

Het onderscheid tussen deze verschillende soorten misdrijven is belangrijk omdat de ernst van de feiten bepaalt voor welke rechtbank de verdachte moet verschijnen en zal worden gestraft².

Alle vormen van seksueel geweld zijn ernstig en strafbaar³.

Voorbeelden	Geriskeerde straf	Soort misdrijf	Naam van de verdachte	Bevoegde rechtbank
Parkeer-overtreding	1 tot 7 dagen gevangenisstraf en/of boete van 5,50 € tot 137,50 €	Overtreding	Overtreder	Politierechtbank
Diefstal	8 dagen tot 5 jaar gevangenisstraf en/of boete van minstens 143 €	Misdrijf	Beklaagde	Correctionele rechtbank
Verkrachting en moord	Meer dan 5 jaar gevangenisstraf	Misdaad	Beschuldigde	Assisenhof of correctionele rechtbank

1 www.belgium.be/nl/justitie/slachtoffer/klachten_en_aangiften/soorten_misdrijven

2 www.questions-justice.be/Infractions

3 www.seksueelgeweld.be/ik-ben-slachtoffer

VORMEN VAN SEKSUEEL GEWELD: WAT ZEGT DE WET?

VERKRACHTING

Toestemming is er met name niet wanneer de daad is opgedrongen door middel van geweld, dwang of list, of mogelijk is gemaakt vanwege de zwakheid of een lichamelijk of geestelijk gebrek van het slachtoffer (artikel 375 van het Strafwetboek)

Ook tussen partners
Is dit mogelijk

-14 jaar:
is er ook sprake van verkrachting, zelfs indien er toestemming is van het slachtoffer (uitgangspunt is dat een kind jonger dan 14 jaar geen geldige toestemming kan geven voor seksuele handelingen)

AANRANDING VAN DE EERBAARHEID

Aanzetten tot seksuele handelingen

-16 jaar:
is altijd aanranding van de eerbaarheid, ook al is er wederzijdse toestemming

Meestal handelingen met betrekking tot de geslachtskenmerken (bv. betasten van de borsten)

Altijd handelingen met fysieke betrokkenheid van het slachtoffer (schunnige praat is geen onzedig gedrag)

Dader moet het slachtoffer niet fysiek aanraken (bv. dwingen om te ontkleden zodat dader foto's kan maken of dwingen om zichzelf te masturberen)

ANDERE VORMEN

Openbare zedenschennis

Kinderpornografie

Aanzetten tot ontucht

Voyeurisme

Aanzetten tot prostitutie of pornografie

Grooming (contact via ICT met minderjarigen -16 jaar)

Pornografie

Inbreuk door zedendelinquent op beslissing van Justitie

GSGW: IS DE VERJARINGSTERMIJN BELANGRIJK?

WAAROM REKENING HOUDEN MET DE VERJARINGSTERMIJN?

Een slachtoffer van seksueel geweld kan op verschillende momenten klacht indienen, maar dat moet binnen een bepaalde termijn gebeuren. De verjaringstermijn is de tijd waarover de politie- of gerechtelijke autoriteiten beschikken om een inbreuk vast te stellen, bewijzen te zoeken, de daders op te pakken en voor de rechtbank te doen verschijnen. Voor misdaden, misdrijven en overtredingen zijn er verschillende verjaringstermijnen.

- Voor **misdaden**, verkrachting, moord geldt een verjaringstermijn van 10 jaar en soms 15 jaar. Deze termijn kan worden verlengd tot 20 jaar.
- Voor **misdrijven**, geweld, diefstal is de verjaringstermijn 5 jaar.
- Voor **overtredingen**, die meestal betrekking hebben op het verkeer, is de verjaringstermijn één jaar¹.

WANNEER BEGINT DE VERJARINGSTERMIJN VOOR ZEDENDELICTEN?

- Als het slachtoffer op het ogenblik van de feiten meerderjarig is, begint de verjaringstermijn op de dag dat de feiten worden gepleegd.
- Is het slachtoffer op het ogenblik van de feiten minderjarig, dan begint de verjaringstermijn op de dag van zijn/haar achttiende verjaardag.

Inbreuk	Leeftijd van het slachtoffer op het ogenblik van de feiten	Verjarings- termijn van de rechtsvordering	Begin van de verjaringstermijn ²
Verkrachting of aanranding van de eerbaarheid met de dood van het slachtoffer tot gevolg	Jonger dan 18 jaar	20 jaar	Datum van het misdrijf
Verkrachting of onzedig gedrag met de dood van het slachtoffer tot gevolg	Ouder dan 18 jaar	15 jaar	Datum van het misdrijf
Verkrachting of onzedig gedrag	Jonger dan 18 jaar	15 jaar	Meerderjarigheid van het slachtoffer
Verkrachting	Ouder dan 18 jaar	10 jaar	Datum van het misdrijf

1 www.rtl.be/info/belgique/societe/90-secondes-pour-comprendre-le-delai-de-prescription-des-crimes-762813.aspx

2 www.sosviol.be/aide/demarches-juridiques.php

GSGW: WELKE STRAFFEN STAAN ER OP SEKSUELE MISDRIJVEN?

Het feit dat er een straf staat op een misdrijf, betekent helaas niet dat er een veroordeling zal plaatsvinden. Veel van de seksuele misdrijven blijven ongestraft. Daarbij zijn er ook nog seksuele misdaden die niet in de wet gedefinieerd zijn, zoals incest. Het Strafwetboek omschrijft het als volgt: verkrachting of aanranding van de eerbaarheid met verzwarende omstandigheden (gepleegd door een familielid en een persoon die gezag uitoefent over het slachtoffer).

Inbreuk	Omschrijving	Voorziene straf ¹
Seksisme en seksuele intimidatie op straat	Nafluiten, commentaar over het uiterlijk of de kleding, indringende blikken, seksistische opmerkingen, ongepaste vragen, beledigingen.	Boete van 50 tot 1.000 € en/of gevangenisstraf van 1 maand tot 1 jaar.
Intimidatie seksueel gedrag op andere plaatsen, bv privé of op het werk		Boete van 50 tot 300 € en/of gevangenisstraf van 15 dagen tot 2 jaar.
Mensenhandel	De werving, het vervoer, de overbrenging, de huisvesting, de opvang van een persoon, de wisseling of de overdracht van de controle over hem/haar teneinde deze persoon uit te buiten Verzwarende elementen: frauduleuze handelingen, geweld, bedreiging of elke andere vorm van dwang.	<u>Poging tot mensenhandel:</u> boete van 100 tot 10.000 € en/of gevangenisstraf van 1 tot 3 jaar. <u>Basisstraf:</u> boete van 500 tot 50.000 € en/of gevangenisstraf van 1 tot 5 jaar. <u>Minderjarig/kwetsbaar slachtoffer:</u> boete van 1.000 tot 100.000 € en/of gevangenisstraf van 10 tot 15 jaar.

1 Er kunnen verzwarende omstandigheden zijn naargelang de leeftijd van het slachtoffer en de positie van de dader (verwantschap of gezag).

Misdrijf	Omschrijving	Voorziene straf
Aanranding van de eerbaarheid	Gedwongen kus, aanraking van de billen, wrijven, slachtoffer dwingen om zich uit te kleden om foto's te nemen.	Boete van minstens 143 € en/of gevangenisstraf van 8 dagen tot 5 jaar.
Verkrachting	Het binnendringen, via de vagina, de anus of de mond, met een deel van het lichaam van de dader of met een voorwerp, zonder toestemming van de persoon.	<u>Bij minderjarigen jonger dan 10 jaar:</u> gevangenisstraf van 25 tot 30 jaar <u>Bij slachtoffers ouder dan 18 jaar:</u> gevangenisstraf van 15 tot 20 jaar
Vrouwelijke genitale verminking	Alle ingrepen die leiden tot een gedeeltelijke of volledige verwijdering van de uitwendige geslachtsorganen van de vrouw, voor niet-therapeutische doeleinden.	<u>Bij een poging:</u> gevangenisstraf van 8 dagen tot 1 jaar. <u>Indien uitgevoerd:</u> gevangenisstraf van 3 tot 5 jaar.
Eergerelateerd geweld	Alle handelingen om een aantasting van de seksuele en familie-eer te voorkomen of te wreken. Eer is het hoofdmotief.	De straf hangt af van het feit of het slachtoffer werd opgesloten, werd geslagen of verwond of werd aangezet tot zelfmoord.
Gedwongen huwelijk	Iemand dwingen om te trouwen zonder zijn/haar toestemming.	Boete van 250 tot 5.000 € en/of gevangenisstraf van 3 tot 5 jaar.
Voyeurisme	Bedreiging om foto's van een persoon op het net te plaatsen, verspreiding van seksueel getinte foto's van een persoon zonder diens toestemming of medeweten, zelfs als deze persoon heeft toegestemd om de foto's te maken.	Gevangenisstraf van 6 maanden tot 5 jaar. <u>Bij minderjarigen ouder dan 16 jaar:</u> gevangenisstraf van 5 tot 10 jaar. <u>Bij minderjarigen jonger dan 16 jaar:</u> gevangenisstraf van 10 tot 15 jaar.
Revenge porn	Vaak in het kader van een scheiding, verspreiding van seksueel getinte foto's of filmpjes op het internet zonder toestemming van de persoon op de foto's .	Boete en gevangenisstraf met opschorting.
Proxenetisme	Een persoon aanwerven, dwingen, misleiden of vasthouden in de prostitutie.	Boete van 500 tot 25.000 € en/of gevangenisstraf van 1 tot 5 jaar.

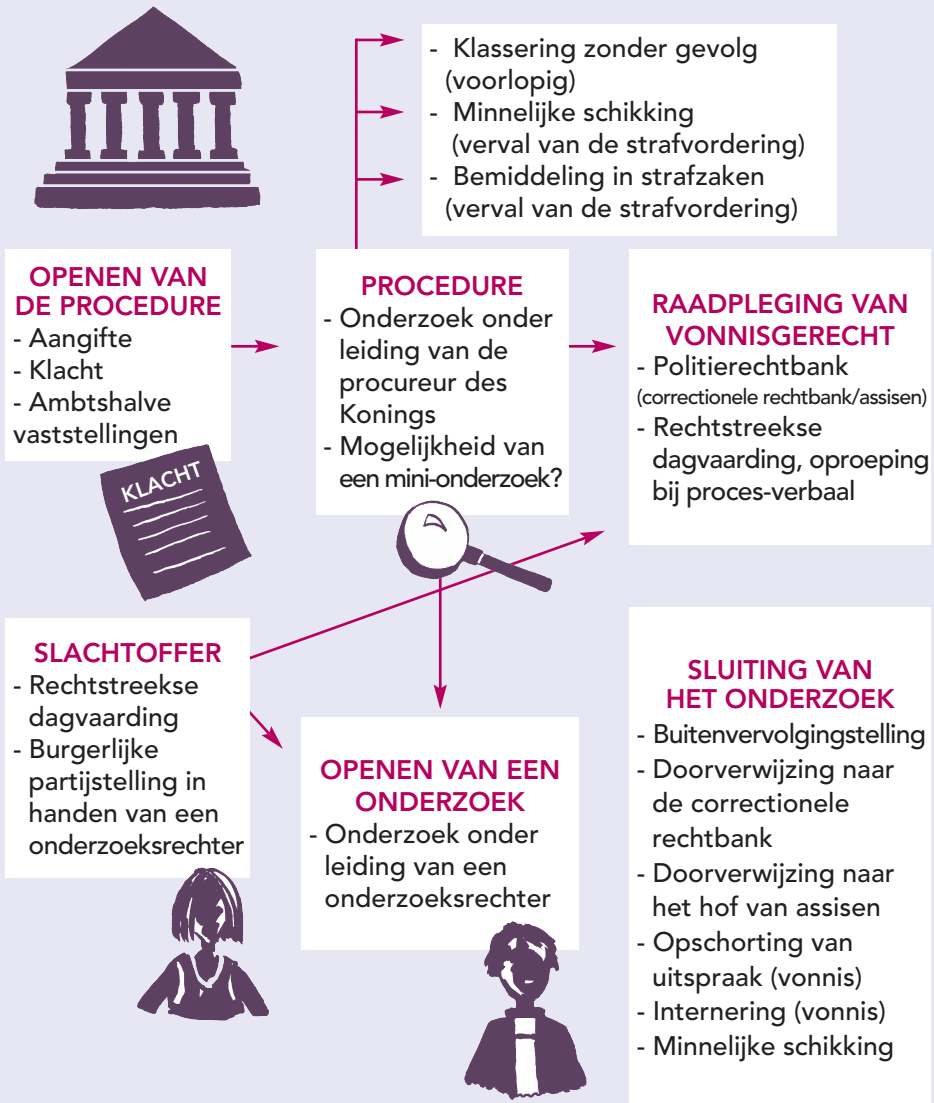
DE VERSCHILLENDE WETGEVINGEN WAARIN SEKSUEEL GEWELD AAN BOD KOMT

- Sinds 2001 is VGV specifiek opgenomen in het Belgisch recht (artikel 409 van het Strafwetboek).
- Sinds de wetswijziging van 4 juli 1989 is verkrachting tussen echtgenoten erkend.
- Wet van 16 december 2002: oprichting van het Instituut voor de gelijkheid van vrouwen en mannen
- Wet van 10 augustus 2005 definitie van mensenhandel en mensensmokkel: mensenhandel is het uitbuiten van personen voor lucratieve doeleinden. Het is een vorm van moderne slavernij. De uitbuiting kan seksueel zijn (bv. prostitutie).
- Wet van 10 mei 2007: bestrijding van discriminatie tussen mannen en vrouwen.
- Verdrag van 11 mei 2011 van de Raad van Europa ("Verdrag van Istanbul") inzake het voorkomen en bestrijden van geweld tegen vrouwen en huiselijk geweld.
- Wet van 30 november 2011: wijziging van de aanpak van seksueel misbruik en feiten van pedofilie binnen een gezagsrelatie.
- Wet van 14 december 2012: verbetering van de aanpak van seksueel misbruik en feiten van pedofilie binnen een gezagsrelatie.
- Wet van 22 mei 2014: bestrijding van seksisme in de openbare ruimte, wijziging van de wet van 10 mei 2007 ter bestrijding van discriminatie tussen mannen en vrouwen.
- Wet van 1 februari 2016: wijziging van de wet betreffende aanranding van de eerbaarheid en voyeurisme.
- In 2016, toetreding van België tot het Verdrag van Istanbul inzake het voorkomen en bestrijden van geweld tegen vrouwen en huiselijk geweld. Vertaling van de engagementen in het Nationaal Actieplan 2015-2019.
- Decreet van 26 september 2016 betreffende de slachtofferhulp en de gespecialiseerde slachtofferhulp.
- Decreet van 13 juli 2018 betreffende de erkennings- en bemiddelingscommissie voor slachtoffers van historisch misbruik.
- De artikelen 239 tot 250 van het Strafwetboek handelen over seksueel geweld en seksueel misbruik.
- De omzendbrieven COL 4/2017 betreffende de Seksuele Agressie Set (S.A.S.) en COL 4/2006 betreffende het strafrechtelijk beleid inzake partnergeweld.
- Wet van 1 maart 2016: erkenning van het Verdrag van Istanbul dat voortaan volkomen gevolg heeft in de Belgische wetgeving.

Bron : www.besafe.be/nl/veiligheidstemas/geweld/seksueel-geweld

GSGW: HOE VERLOOPT DE GERECHTELIJKE PROCEDURE?

HET TRAJECT VAN EEN KLACHT



Bron : Protocole Commun de Mise en Sécurité des Victimes, Maison Plurielle.

GSGW: WIE KAN BEGELEIDEN, ZORG VERLENEN EN HOE ?

1. De medische-juridische-psychosociale hulpverleners in de eerste of tweede lijn.
2. De gemeenschapsdiensten (buurtverenigingen en -organisaties, bijvoorbeeld straathoekwerkers, huiswerkschool).
3. De naasten (familie, vrienden, collega's, omgeving).

GSGW : WELKE HOUDING BIJ DE BEGELEIDING EN ZORG?

ALS MEDISCH-JURIDISCH-PSYCHOSOCIAAL HULPVERLENER

Heel belangrijk

- Duidelijk uitleggen dat het gaat om opzettelijke daden waarvoor de dader verantwoordelijk is en kan worden vervolgd.
- De effecten van het psychotrauma kunnen linken aan het geweld.
- Weten dat als het slachtoffer het seksueel geweld en de gevolgen ervan begrijpt, dit haar helpt om ze te controleren en dat controleren helpt om te genezen.
- De ontwikkeling van een globaal volksgezondheids- en welzijnsbeleid om de professionele hulpverleners te ondersteunen.

Enkele voorbeelden van zinnen

- Het is niet uw schuld.
- Hij is de schuldige.
- Hij heeft het recht niet.
- Het is een misdrijf dat door de wet wordt bestraft.
- Ik kan u helpen.
- U bent niet meer alleen.
- U kunt klacht indienen, u beslist zelf wanneer u dat wenst te doen.
- Wat zou u nu kunnen helpen?



Waarom is het belangrijk om toe te zien op *autocuidado*, *self care*

De psycho-medisch-sociale hulpverleners zelf:

- hebben het moeilijk om zich het geweld voor te stellen en toe te geven dat het bestaat.
- ontwikkelen vermijdings-, ontkenningsgedrag, willen de feiten verbergen en kunnen het geweld tolereren zoals de samenleving het nog te vaak tolereert.
- hebben vooroordelen over geweld, vrouwen, migranten en seksualiteit.
- zijn bang om indiscreet te zijn, om verdriet en angst te veroorzaken. Ze zijn bang om in moeilijkheden te komen, weten niet wat te doen, zijn bang om er alleen voor te staan en kennen het netwerk niet.
- kunnen van streek geraken door de uitleg van het geweld.
- kunnen zelf geweldsituaties hebben meegemaakt die door het verhaal van de ander weer worden herleefd.

Geloof hechten aan het verhaal, wat betekent dat?

Ontkenning vermijden: "dat kan niet", "en als het nu eens niet waar is?". Zo lopen we niet in de val van drie misvattingen die erg frequent zijn na een verhaal over seksueel geweld¹:

1. Er is niets gebeurd.
2. Ze ging ermee akkoord, heeft het zelf gewild en heeft ervan genoten.
3. Ze heeft het zelf uitgelokt.

Deze misvattingen hebben een zeer negatieve impact op het slachtoffer:

- Ze verhinderen het slachtoffer om haar verhaal te doen, hulp te zoeken.
- Ze geven het slachtoffer het gevoel dat ze niet begrepen wordt, nog versterkt door de traumatische impact.
- Ze staan een adequate zorg in de weg.

¹ Muriel Salmona, *Violences sexuelles - Les 40 questions-réponses incontournables*, Dunod, 2015.

GSGW: DE ETAPPES IN DE ZORGVERLENING ALS MEDISCH-JURIDISCH-PSYCHOSOCIAAL HULPVERLENER

DIALOGEREN

- Geloof hechten aan het verhaal.
- Geen oordeel vellen.
- Het slachtoffer vriendelijk en met respect bejegenen.
- Open vragen stellen (geen "Waarom?").
- De stiltes respecteren.
- Vragen stellen over de ervaringen en gevoelens van de persoon.



INFORMEREN

- Het slachtoffer informeren over haar rechten, de mogelijkheid om klacht in te dienen.
- Het slachtoffer helpen om haar emoties en gedragingen te begrijpen.
- De link met de strategieën van de dader verwoorden.
- De gevolgen van het seksueel geweld uitleggen.



EVALUEREN

- De modaliteiten van de hulpverlening en gepaste bescherming kunnen aanpassen.



DE RISICO'S BEHEREN

- Samen met het slachtoffer beschermingsscenario's uitwerken.
- Anticiperen op nog meer geweld.
- De veiligheid van de betrokkenen garanderen.
- Tussenkomen bij imminent gevaar.



ZELFZORG (AUTOCUIDADO, SELFHELP)

- Opleidingen volgen.
- Werken in een netwerk.
- Op het werk beschikken over een informele plaats om "zich af te reageren".
- Supervisie momenten voor het team.
- Individuele supervisie.
- Werken aan stress (bv yoga, relaxatie...).
- Rituelen om de werkdag af te sluiten.



ALS MEDEWERKER VAN EEN EERSTELIJNSDIENST

Heel belangrijk

- Opgeleid zijn tot GSGW.
- Solidair zijn met het slachtoffer.
- Kunnen doorverwijzen.
- Zelfzorg.

WAT TE DOEN IN DE PRAKTIJK? (ZIE PAGINA 43)

- Begeleiden.
- Praten.
- Informeren.
- De risico's evalueren en adequaat beschermen.

Deze diensten zijn heel belangrijk bij de diagnose en de doorverwijzing van het slachtoffer. Ze helpen het slachtoffer zodat:

- haar isolement wordt doorbroken.
- ze uit de greep van het geweld kan komen.
- ze zich kan informeren over wat de eerste stappen zijn.

Heel wat medisch-juridisch-psychosociale hulpverleners kennen deze diensten slecht en schatten ze niet naar waarde. Het kan interessant zijn om ze lokaal in kaart te brengen.

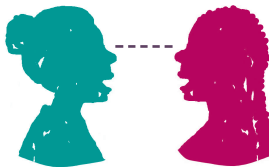
ALS NAASTE

Heel belangrijk

- Weten dat het geweld een impact heeft op de (geestelijke) gezondheid van het slachtoffer. Het slachtoffer zelf laten beslissen: de naaste blijft tijdens het hele proces aanwezig maar op de achtergrond. Hij/zij kan aanraden om stappen te ondernemen, maar het is het slachtoffer dat beslist wanneer ze er klaar voor is.
- Zelfzorg: seksueel geweld richt niet alleen emotionele schade aan bij het slachtoffer, maar ook bij de naaste. Dat is volkomen normaal. Indien nodig, hulp vragen aan een therapeut, een psycholoog of een zelfhulpgroep.

WAT TE DOEN IN DE PRAKTIJK?

- Er zijn voor het slachtoffer.
- Het slachtoffer de nodige tijd geven om alles rustig te recapituleren en haar emoties te uiten.
- Aanvaarden dat het verhaal verward is vanwege de impact van het gebeuren.
- Vragen stellen zoals "Wat, wanneer, waar, hoe" (nooit: "waarom").
- Bijvoorbeeld nooit vragen: "Waarom was je daar?" (om het schaamte- of schuldgevoel niet te versterken. Om het slachtoffer niet de indruk te geven dat ze de situatie had kunnen vermijden).
- Nooit vragen: "Waarom heb je je niet verdedigd?".
- Niet aanvaarden dat het slachtoffer zichzelf de schuld geeft: "Had ik dit of dat maar gedaan ..."
- Het slachtoffer niet onderbreken tijdens haar verhaal.
- Niet boos worden.
- Begrip tonen.
- Proberen om zich in de plaats te stellen van het slachtoffer en om de dingen vanuit haar standpunt te bekijken. Ongerustheid en bezorgdheid uiten.
- Het slachtoffer steunen bij alle stappen die ze wenst te ondernemen.
- Helpen om een arts te raadplegen of met haar meegaan.
- Het slachtoffer behandelen zoals u zelf zou willen worden behandeld als u in de problemen zat.
- Een rustige plaats opzoeken om te praten.
- Zo discreet mogelijk zijn, maar optreden als het slachtoffer in gevaar is.



SPECIFIEK ALS PARTNER

- Weten dat het volkomen normaal is als er seksuele problemen zijn: niet boos worden of zich geen zorgen maken als er een periode zonder seks is. Een lichaam heeft meer tijd nodig om zich te kunnen ontspannen bij seksuele intimiteit na seksueel geweld. Ook hand in hand lopen is een intiem gebaar, maar zonder seksuele connotatie. Bereid zijn om alles op haar tempo te doen.
- Geen initiatief nemen op seksueel vlak.
- Haar geruststellen dat er op dat vlak niets zal gebeuren zolang zij niet aangeeft dat ze er klaar voor is.

SPECIFIEK ALS COLLEGA OP HET WERK

- Samen met het slachtoffer nagaan hoe bepaalde gevolgen van het seksueel geweld kunnen worden vermeden, bijvoorbeeld ontslagen worden, financiële problemen of huisuitzetting. De werkplek (her)inrichten.
- De oproepen op de directe lijn filteren, via het secretariaat of een collega, als de dader het slachtoffer stalkt.
- De privacy van de persoonsgegevens (gsm-nummer, privé-mailadres, enz.) respecteren zodat de collega elk contact met haar (ex-)partner kan verbreken als ze dat wenst.
- De collega enkele uren vrij geven om een advocaat te raadplegen, te verhuizen...
- Nagaan of de collega haar loon zelf ontvangt (en niet haar partner).

In dat geval is de samenwerking met de werkgever in het belang van de werkneemster. Heel wat slachtoffers getuigen van het belang van steun van de directie.

GSGW: WAT TE DOEN NA HET GEWELD?

Een slachtoffer van GSGW kan **na het geweld op verschillende momenten** hulp vragen of klacht indienen.

Ongeacht waar en wanneer het slachtoffer haar verhaal doet, zijn de volgende zaken heel belangrijk:

- medische anamnese
- psychosociale evaluatie + preventie
- opvolging

Het slachtoffer moet echter klacht indienen binnen een bepaalde termijn. Voor seksueel geweld gelden verschillende verjaringstermijnen (voor incest bijvoorbeeld geldt een verjaringstermijn tot 15 jaar na de dag waarop het slachtoffer meerderjarig wordt). Het slachtoffer kan tot maximaal 72 uur na het seksueel geweld een forensisch klinisch onderzoek ondergaan.

Slachtoffers kunnen terecht bij:

- iemand uit hun omgeving
- een vertrouwenspersoon van een eerstelijnsdienst
- het politiebureau
- een externe consultatie of een zorgcentrum (huisarts, centrum voor gezinsplanning, gespecialiseerd centrum, GAMS, SOS-viol, enz.)
- de spoeddienst van een ziekenhuis
- een centrum voor preventie van seksueel geweld of de spoeddienst waar een forensisch klinisch onderzoek kan worden uitgevoerd.

MINDER DAN 72 UUR NA HET SEKSUEEL GEWELD

1. Mogelijkheid om klacht in te dienen

2. Mogelijkheid om een forensisch klinisch onderzoek te ondergaan

Het slachtoffer moet weten dat ze een forensisch klinisch onderzoek kan laten uitvoeren. Daarbij wordt de SAS gebruikt, de Seksuele Agressie Set. De SAS is beschikbaar in het ZSG (Zorgcentrum Seksueel Geweld), een spoeddienst in een aantal ziekenhuizen. De SAS kan enkel worden gebruikt als de politie en het parket zijn verwittigd, hetzij door het slachtoffer zelf als ze klacht heeft ingediend, hetzij via de spoeddienst (maar alleen met het akkoord van het slachtoffer). Er komt dan een politieagent(e) ter plaatse die akte neemt van de klacht en het parket toestemming vraagt om het forensisch klinisch onderzoek te laten uitvoeren.

1 www.rtbf.be/info/societe/detail_inceste-un-poids-difficile-a-porter-et-a-partager-il-faut-rallonger-le-delai-de-prescription?id=9764838

DE SAS, WAT IS DAT?

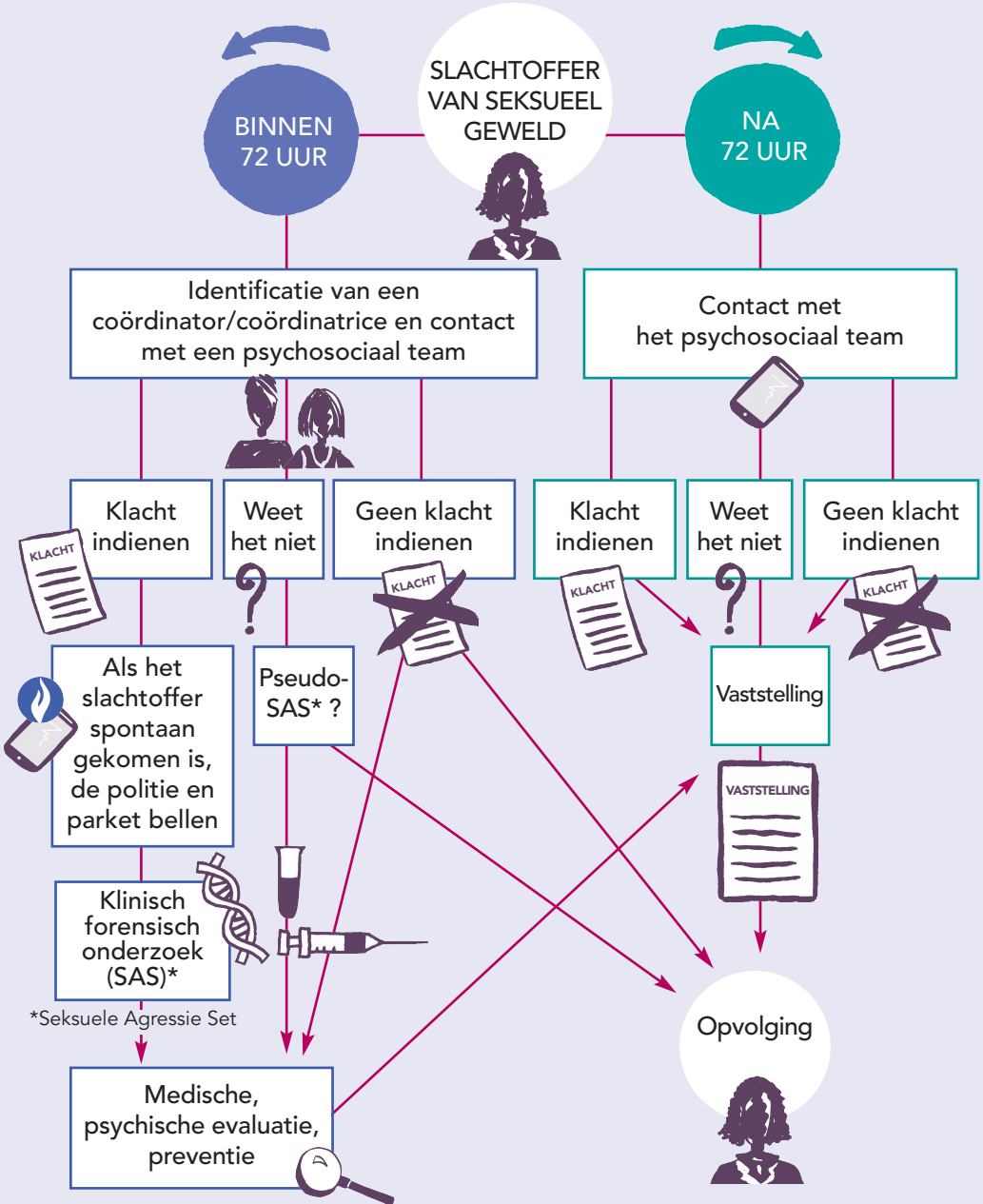
De Seksuele Agressie Set (SAS) is de medische tool en procedure waarmee bewijzen van seksueel geweld kunnen worden verzameld binnen 72 uur na het geweld. De SAS is een doos waarin zich een dossier bevindt en genummerde monsternames (kledingstukken, mond- en gynaecologische analyses, haren).

Als het slachtoffer beslist om klacht in te dienen, gelden de verschillende monsternames als bewijsstukken bij de latere gerechtprocedure.

Als het slachtoffer beslist om (nog) geen klacht in te dienen, worden de monsternames bewaard tot het slachtoffer wel klacht indient. In dat geval spreken we van een "pseudo-SAS". Het gerecht kan deze monsternames later opvragen.

1. Mogelijkheid om klacht in te dienen
2. Medische anamnese en opvolging: behandeling van lichamelijke, infectiologische letsels en preventie van ongewenste zwangerschap.
3. Psychosociale begeleiding en opvolging.
4. Evaluatie van de veiligheid.

GSGW : HET ZORGSCHEMA



Bron : Protocole Commun de Mise en Sécurité des Victimes, Maison Plurielle.

GSGW: WAT ZIJN DE KENMERKEN VAN DE ZORGVERLENING IN EEN EXTERNE CONSULTATIE OF EEN ZORGINSTELLING?

De behandeling is vooral van psychotherapeutische aard. Elke interventie moet echter het volgende omvatten:

- Toepassing van het schema "praten, informeren, evalueren, de risico's beheren"
- Doorverwijzing van het slachtoffer als ze klacht wil indienen
- Doorverwijzing naar de SAS indien minder dan 72 uur na het geweld.
- Vermijden van het zelfmoordrisico.
- Preventie van nieuw geweld.
- Verzorging van het slachtoffer en doorverwijzing om lichamelijke letsels te laten verzorgen.
- Opmaken van een attest van de slagen en verwondingen of doorverwijzing naar een arts.
- Farmacologische ondersteuning van het psychologisch lijden en van de angst- en depressiesymptomen of doorverwijzing.
- Vermijden dat de traumatische herinnering wordt getriggerd.
- Begeleiding van het slachtoffer bij de administratieve stappen.

GSGW: DE PSYCHOTHERAPEUTISCHE BEHANDELING

Om het psychische lijden en de symptomen van angst en depressie te verlichten, kan een medische behandeling helpen:

- Behandeling tegen de pijn.
- Medische behandeling van de angst en/of de depressie.
- Kinesithérapie, relaxatie, hypnose, lichaamstherapieën, enz.

Het psychologische lijden kan worden verlicht met verschillende technieken van de psychotherapie.

Eye movement desentization and reprocessing (EMDR), dynamische psychotherapie, systeem therapieën, cognitieve gedragstherapie (CGT), hypnose, psychoanalyse, emotionele therapie, lichaamstherapieën, kunsttherapie, speltherapie voor kinderen, groepstherapieën, enz.

WAT ZIJN DE KENMERKEN VAN EEN GOEDE ZORGVERLENING?

- 1 De relatie moet respectvol, welwillend, veilig zijn, zonder enige machtsverhouding, face-to-face waarbij de hulpverlener empathisch luistert** (zie schema praten, informeren, evalueren, de risico's beheren).
- 2 Elke therapie moet met haar technieken het verband leggen tussen het ondergane geweld en de huidige symptomen**, het begrijpen van de mechanismen, de behandeling van de traumatische herinnering, de analyse van het geweld en van het gedrag van de dader/agressor.
- 3 De traumatische herinnering moet worden behandeld. Nooit nalaten om alles te proberen te begrijpen of weer terug zin te geven.**
- 4 Het is belangrijk om het slachtoffer te helpen om weer een positief zelfbeeld te krijgen.**
- 5 De mechanismen bij de dader uitleggen** zodat het slachtoffer meer inzicht krijgt in zijn gedrag (verbonden aan de traumatische herinnering), en in de machtsstrategieën van de agressor (om zich beter te kunnen verdedigen).
- 6 Het geweld benoemen, zoals omschreven in de wet.**
- 7 Verschillende behandelingen voorzien** naargelang het gaat om eenmalig geweld of geweld dat beperkt is in de tijd of om aanhoudend, herhaaldelijk, langdurig geweld zoals bijvoorbeeld incest of prostitutie. In dat laatste geval moeten we niet alleen de emoties en symptomen behandelen, maar ook de eventuele hele getraumatiseerde persoonlijkheid van het slachtoffer van langdurig seksueel geweld.

Praatgroepen¹ in het kader van verenigingen kunnen nuttig zijn om de slachtoffers te helpen om hun verhaal te doen, hun wedervaren te vertellen en te toetsen aan dat van andere slachtoffers, zich minder alleen te voelen, hun schuldgevoel kwijt te raken, andere steunfiguren te vinden en kennis uit te wisselen.

Ook **creatieve activiteiten**² (schrijven, poëzie, theater, dans, zang, muziek, tekenen, schilderen, beeldhouwen, fotografie, film) kunnen het slachtoffer helpen om zich te uiten, zichzelf te begrijpen. Het zijn therapeutische middelen die het slachtoffer helpen bij de verwerking.

1 Bijvoorbeeld SOS inceste

2 Bijvoorbeeld bij GAMS of het Collectif des femmes à Louvain-la-Neuve

GSGW: WAT TE ZEGGEN TEGEN EEN SLACHTOFFER?

Weten dat geen enkel gebaar, geen enkele kledingstijl, geen enkele houding het ongewenst seksueel gedrag en het seksueel geweld goedpraten.

Weten dat de slachtoffers tijdens het seksueel geweld meestal verlamd van angst zijn en hun analyse- en handelingsvermogen niet meer werkt.

Indien het mogelijk is om te reageren om zich in veiligheid te brengen kan het slachtoffer:

Vluchten

Weglopen, zich in veiligheid brengen.



De dader verrassen

Zeggen dat ze ziek is (aids), zingen, braken, winden laten, in haar neus peuteren, doen alsof ze gek is.



Hulp vragen

Naar een plaats gaan waar mensen zijn en hen het probleem uitleggen, de politie of een vriend(in) bellen.



NEE

Een grens stellen

De dader in de ogen kijken, nee zeggen, niet lachen, praten met vaste stem, bluffen.

Zich verdedigen

Slaan op een zwakke plek, met voorwerpen gooien. ZWAKKE PLEKKEN bij de dader: adamsappel, ogen, plexus solaris, testikels, knieën, wreef van de voet.



Lawaai maken:

Roepen ("Brand!" is beter dan "Help!"), aanbellen bij mensen, fluiten, claxonneren.



101

De politie bellen

Bellen naar 101 of 112. Dat is gratis!

Vertellen: 1 - waar je bent
2 - wat er gebeurt
3 - of er gewonden zijn.



OOK AL IS DAT MOEILIJK, WAT KAN EEN SLACHTOFFER DOEN NA EEN GEWELDPLEGING?

- Het belangrijkste is om zich in veiligheid te brengen. **De plaats van het geweld verlaten.**
- Naar iemand gaan die u **vertrouwt** (vriendin, familielid, collega...).
- **Naar een arts gaan** om u te laten verzorgen en een medisch attest te vragen. Dat is belangrijk voor het werk, voor de verzekering en voor de politie.
- **Bewijzen verzamelen**¹: medisch attest, gescheurde of bevuilde kledingstukken IN EEN PAPIEREN ZAK, foto's van verwondingen, kapotte voorwerpen, namen van getuigen ...
- **De tijd nemen om goed na te denken**: klacht indien bij de politie of niet? Het is ook mogelijk om alleen een verklaring af te leggen zodat er een dossier van bestaat. Dat kan later helpen als u toch klacht wil indienen.

GSGW : WAT TE ZEGGEN TEGEN EEN GETUIGE?

Iedereen was ooit getuige van daden van geweld en seksisme, in verschillende graden en verschillende vormen.

Met enkele basisreflexen en eenvoudige handelingen kan iedereen tussenkomen.

DE GETUIGE KAN:

- Bij de minste twijfel **dicht bij de persoon in moeilijkheden komen staan** en vragen of ze hulp nodig heeft.
- **De situatie ontmijnen** door om het even wat te vragen, bijvoorbeeld "Weet u hoe laat het is?" of zich tussen de twee te plaatsen indien mogelijk.
- Er **andere getuigen** bijroepen, bijvoorbeeld de passagiers van een bus en hun hulp vragen.
- **In dringende gevallen: de 101 of 112 bellen.**
- Het slachtoffer voorstellen **om haar te begeleiden naar het politiebureau** om klacht neer te leggen².
- **Zijn/haar gegevens aan het slachtoffer geven** voor het geval die een getuige nodig heeft.

1 justitie.belgium.be/sites/default/files/vous-etes-victime-2016-nl-web.pdf

2 Ibid.

GSGW: WAT TE ZEGGEN TEGEN DE (TOEKOMSTIGE) DADER / AGRESSOR?

- Weten, begrijpen, voelen dat zij alleen verantwoordelijk zijn voor het seksueel geweld.
- Zeker zijn van de toestemming van de ander.
- **Het straffen van de daders kan therapeutisch werken. Ze moeten gestraft worden en zich voor hun daden verantwoorden voor de rechtbank**, zowel strafrechtelijk als burgerlijk.
- Ze moeten beseffen dat **ze het recht niet hadden om het geweld te plegen** en dat ieders fysieke en psychische integriteit moet worden gerespecteerd.
- Het is belangrijk dat een behandeling wordt gevolgd na een bevel voor behandeling.

De daders moeten:

- begrijpen welke psychotraumatische gevolgen het geweld heeft voor de slachtoffers, welke mechanismen er spelen bij het plegen van emotioneel geweld.
- nadenken over de relatie met de ander, afzien van machtsrelaties en instrumentalisatie, het respecteren van de rechten en de waardigheid van personen, de gelijkheid tussen mannen en vrouwen, de rechten van kinderen, het ontkrachten van seksistische stereotypen over mannen en vrouwen, het verkeerde beeld dat ze hebben van vrouwelijkheid, viriliteit, het opvoeden van kinderen, seksualiteit, het gebruik maken van prostitutie en pornografie.

In België kunnen daders terecht bij of worden doorverwezen naar Praxis¹.

¹ www.asblpraxis.be

REFERENTIEPLAATSEN

Hulplijnen

Vlaanderen en Brussel (NL)

- CAW: 0800 13 500
- Interpersoonlijk geweld in het algemeen (1712) (Hulplijn)
- Geweld tegen LGBTQI : 0800 99 533 (Lumi)

Wallonië en Brussel (FR)

- Partner geweld: 0800 30 030 (0800 555 52 in het Spaans)
- Gedwongen huwelijk: 0800 90 901
- Verkrachting: 0800 98 100
- Incest: 02/646 60 73
- Geweld tegen vrouwen: 010/47 47 69 (Spaans, Lingala, Kameroens, Engels, Chinees)
- Geweld tegen LGBTQI : 0800 12 800

Specifieke zorgcentra na seksueel geweld (ZSG)

Deze centra verenigen verschillende diensten op één plaats.

Het slachtoffer kan er terecht voor medische, juridische en psychosociale hulp. Ook de politie is er aanwezig.

Steunfiguren (vrienden, familie) en professionele hulpverleners kunnen er eveneens terecht.

Het ZGS is alle dagen open, 24 uur op 24.

- ZSG Gent: 09/332 80 80, zsg@uzgent.be, bereikbaar via ingang 47 van het CHU Gent, C. Heymanslaan 10, 9000 Gent
- ZSG Brussel/CPVS Bruxelles: 02/535 45 42, CPVS@stpierre-bru.be, bereikbaar via de Hoogstraat 320, 1000 Brussel
- CPVS Luik: 04/284 35 11, cpvs@chu.ulg.ac.be, bereikbaar via de spoeddienst van het CHU Luik, Urgences des Bruyères, rue de Gaillarmont 600 in 4032 Chênée, Luik

- www.ecouteviolencesconjugales.be (partner geweld)
- www.mariagemigration.org (gedwongen huwelijk)
- www.vzwzijn.be (Vlaams expertisecentrum partner en eengerelateerd geweld)
- www.caw.be (onder meer slachtofferhulp in Vlaanderen en Brussel)
- www.isalaasbl.be (steun aan mensen in de prostitutie)
- www.myria.be/fr/traite/centres-daccueil-pour-les-victimes (adressen van opvangcentra voor slachtoffers van mensenhandel)
- violenceconjugale.be/-Adresses-Utiles- (onder meer een lijst van opvangplaatsen voor slachtoffers van allerhande geweld op het Belgische grondgebied).

VOOR WIE MEER WIL WETEN

PUBLICATIES

Collectie *Les essentiels du genre*, Le Monde selon les femmes

- nr. 1 : *Approche genre - Concept et enjeux actuels*
- nr. 10 : *Genre et empoderamiento*
- nr. 11 : *Violences basées sur le genre*
- nr. 15 : *Genre et migration internationale*

Collectie *Focus genre*, Le Monde selon les femmes

- *Perspectives de genre dans la lutte contre les violences sexuelles*
- Brochure *Prostitution : Point de rencontre entre l'exploitation sexuelle et l'exploitation économique*

Publicaties beschikbaar op:

www.mondefemmes.org - Nos productions - Collections

-
- *Zorg voor slachtoffers van seksueel geweld, gids voor steunfiguren*, Keygnaert I en Van Melkebeke I, ICRH Universiteit Gent, Gent 2018
 - *Protocole commun de Mise en Sécurité des Victimes*, Maison plurielle.
 - *Toolkit Vrouwen ontmoeten vrouwen, Empowerend werken met vrouwelijke asielzoekers in collectieve opvang*, beschikbaar op: www.vrouwenraad.be/file?file=18477&ssn=

WEBSITES

- www.seksueelgeweld.be
- igvm-iefh.belgium.be/sites/default/files/downloads/75%20-%20Seksueel%20geweld_NL.pdf
- www.besafe.be/nl/veiligheidsthemas/geweld/seksueel-geweld
- stopausexisme.be/guide-pratique-de-la-csc/



Deze publicatie biedt een basis voor de opleiding van professionele hulpverleners en andere tussenpersonen die werken met migranten die het slachtoffer werden van gendergerelateerd seksueel geweld. Bedoeling is om de professionele hulpverleners en andere tussenpersonen te helpen om geschikte steun te bieden en de slachtoffers, de getuigen van seksueel geweld, en hun gezinnen, doeltreffend te begeleiden. De publicatie geeft een ruimer inzicht in de concepten en mechanismen van seksueel en seksistisch geweld, in de juridische kaders die in België van kracht zijn en in de ondersteunende diensten waar slachtoffers terecht kunnen.

Uitgegeven met de financiële steun van:



België
partner in ontwikkeling

